

FRANCISFRANCIS®  
ESPRESSO MACHINE

FOR



# Y1.1 TOUCH

METODO  
IPERESPRESSO

A stylized, light-colored graphic of a coffee flower with five petals, positioned to the right of the text "IPERESPRESSO".

MANUALE DI ISTRUZIONI - INSTRUCTION MANUAL  
MANUEL D'INSTRUCTIONS - BEDIENUNGSANLEITUNG  
MANUAL DE INSTRUCCIONES - MANUAL DE  
INSTRUÇÕES - HANDLEIDING - BRUGSANVISNING  
ΟΔΗΓΙΕΣ ΧΡΗΣΗΣ

## ALLGEMEINE HINWEISE ZUR MASCHINENBEDIENUNG

Die Bedienungsanleitung und die Garantiebeschränkungen aufmerksam durchlesen. Die Maschine muss an eine vorschriftsmäßige Steckdose mit Erdung angeschlossen werden. Die Reinigung der Maschine erfolgt durch regelmäßiges Waschen des Abstellgitters, der Tropfenauffangschale, des Behälters für gebrauchte Kapseln, des Wassertanks und des Tassenwärmers aus Glas. Die Wartung ist bei ausgeschaltetem Gerät durchzuführen.

**WICHTIG:** Die Maschine oder ihre Komponenten nie ins Wasser tauchen oder in den Geschirrspüler stellen.

Das Wasser im Tank muss regelmäßig ausgewechselt werden. Die Maschine nicht ohne Wasser im Tank benutzen.

Es empfiehlt sich, die Maschine alle 2 Monate mit einem speziellen Entkalkungsmittel für Espressomaschinen nach der Anleitung im Kapitel **Entkalkung** zu entkalken.

Die Maschine ist mit einem Ventil ausgerüstet, das den Druck konstant hält. Deswegen kann Wasser aus der Kaffeebrühgruppe tropfen.

## INHALTSVERZEICHNIS

■ ALLGEMEINE HINWEISE ZUR MASCHINENBEDIENUNG .....	38
■ TECHNISCHE DATEN .....	38
■ GERÄTETEILE .....	39
■ WICHTIGE SICHERHEITSHINWEISE .....	40
GERÄTEBENUTZUNG .....	40
GERÄTEINSTALLATION .....	40
GERÄTEREINIGUNG .....	41
BEI STÖRUNGEN .....	41
UNSACHGEMASSE VERWENDUNG DES GERÄTS .....	41
■ INSTALLATION UND INBETRIEBNAHME DES GERÄTS .....	41
■ EIN- UND AUSSCHALTEN .....	42
POWER SAVE .....	42
■ ANBRINGUNG DES ABSTELLGITTERS .....	43
■ ESPRESSOZUBEREITUNG .....	43
■ EINSTELLUNG DER KAFFEEMENGE IN DER TASSE .....	44
■ REINIGUNG UND PFLEGE .....	45
■ RATSCHLÄGE .....	45
■ ENTKALKUNG .....	46
■ EINSCHRÄNKUNGEN DER GARANTIE .....	47
■ ANZEIGE - GERÄTEZUSTAND .....	48
■ PROBLEM - URSACHE - LÖSUNG .....	49

## TECHNISCHE DATEN

Gehäusematerial: Stahl

Material Wärmetauscher: Edelstahl

Wassertank: 0,7 Liter

Fassungsvermögen Behälter für gebrauchte Kapseln: 7 Kapseln

Pumpe: 19 bar

Gewicht ohne Verpackung: 7,5 kg

Spannung: 230 V, 50 Hz (EU); 120 V, 60 Hz (USA)

Leistung: 1250 W (EU/USA) - Mit der Funktion "Power Save"

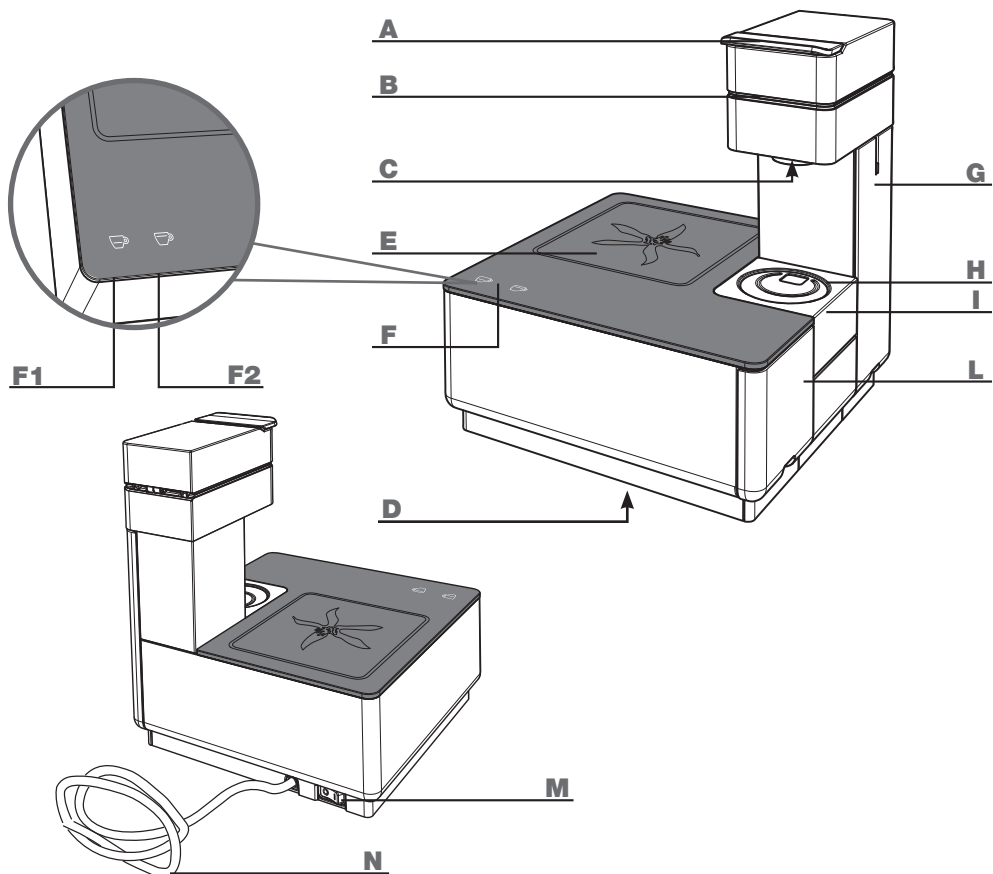
Länge Netzkabel: 1,5 m

Abmessungen (B x T x H) (mm): 240 x 240 x 275

Der Hersteller behält sich das Recht vor, Änderungen und Verbesserungen am Gerät ohne Vorankündigung vorzunehmen.

## GERÄTETEILE

- |  |  |
|--|--|
| <b>A</b> HEBEL FÜR ÖFFNUNG/SCHLIESSUNG<br>KAPSELFACH | <b>G</b> BEHÄLTER FÜR GEBRAUCHTE KAPSELN<br>(mit Flüssigkeitsresten vom Ende der Ausgabe). |
| <b>B</b> KAPSELFACH (innen)                          | <b>H</b> ABSTELLGITTER   |
| <b>C</b> KAFFEEBRÜHGRUPPE                            | <b>I</b> TROPFENAUFFANGSCHALE (innen)  |
| <b>D</b> KENNDATENSCHILD (unter der Basis)           | <b>L</b> WASSERTANK  |
| <b>E</b> TASSENABSTELLFLÄCHE                         | <b>M</b> HAUPTSCHALTER   |
| <b>F</b> BELEUCHTETE TIPP TASTATUR                   | <b>N</b> STROMKABEL  |
| <b>F1</b> ESPRESSO                                   |  |
| <b>F2</b> GROSSER KAFFEE                             |  |

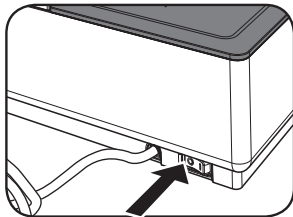


## WICHTIGE SICHERHEITSHINWEISE

Bei der Verwendung von Elektrogeräten sind folgende Sicherheitshinweise immer zu beachten.

### Gerätebenutzung

- Alle Anleitungen durchlesen.
- Dieses Gerät darf nur für den Hausgebrauch verwendet werden. Jede anderweitige Verwendung gilt als unsachgemäß und somit gefährlich.
- Den Netzstecker aus der Steckdose ziehen, wenn das Gerät nicht benutzt wird.
- Nie eine heiße Fläche berühren. Bei der Ausgabe von Wasser oder Kaffee aus der Maschine besteht Verbrühungsgefahr.
- Diese Maschine wurde entwickelt, um Espresso aufzubrühen. Vorsicht vor Verbrühungen durch Heißwasserstrahlen oder durch unsachgemäßen Gebrauch.
- Das Gerät ist nicht für den Gebrauch durch Menschen mit eingeschränkten physischen, geistigen oder sensorischen Fähigkeiten oder ungenügender Erfahrung bzw. Kompetenz (einschl. Kinder) gedacht, außer wenn diese unter der Aufsicht einer für ihre Sicherheit verantwortlichen Person stehen oder ausdrücklich von dieser über den Gebrauch des Geräts informiert wurden.
- Kinder beaufsichtigen, damit sie nicht mit dem Gerät spielen.
- Das Gerät ausschließlich in geschlossenen und vor Wettereinflüssen geschützten Räumen verwenden.
- Zum Schutz vor Brand, Stromschlägen oder Verletzungen das Kabel, den Stecker und das Maschinengehäuse nicht in Wasser oder in eine andere Flüssigkeit tauchen.
- Das Gerät nur für die vorgesehenen Zwecke verwenden.
- Das Gerät nicht auf Elektro- oder Gasherde oder in einen heißen Ofen stellen.
- Das Gerät darf nur für die Zeit der Nutzung eingeschaltet werden. Danach den Hauptschalter "M" auf "0" stellen und den Netzstecker aus der Steckdose ziehen.
- Vor dem Ziehen des Netzsteckers sicherstellen, dass der Hauptschalter "M" auf "0" steht.



- Jedes vom Hersteller nicht empfohlene Zubehör kann zu Brand, Stromschlägen oder Körperverletzungen führen.
- Das Kabel nicht von Tischen oder Theken baumeln lassen. Zum Abziehen des Steckers nicht am Kabel ziehen und den Stecker nicht mit nassen Händen anfassen.
- Die Kaffeemaschine nicht mit dem Kabel anheben oder ziehen.
- Um die Gefahr von Verletzungen zu verringern, das Kabel nicht von der Arbeitsplatte oder vom Tisch herunterhängen lassen, weil Kinder daran ziehen oder darüber stolpern könnten.
- Bei Beschädigung des Kabels oder des Steckers, nach einer Betriebsstörung der Maschine oder nach einem Schaden beliebiger Art das Gerät nicht benutzen. Das Gerät zur Kontrolle, Reparatur oder Überprüfung des einwandfreien Funktionierens zur nächsten autorisierten Kundendienststelle bringen.
- Keine Verlängerungen oder Mehrfachsteckdosen verwenden. Im Brandfall ein Kohlendioxid-Löschgeräte (CO<sub>2</sub>) benutzen. Kein Wasser oder Pulverlöscher verwenden.
- Nie die Lüftungsgitter am Boden des Geräts zustellen.
- Das Gerät nur zu dem Zweck benutzen, für den es bestimmt ist.

### Geräteinstallation

- Die Bedienungsanleitung aufmerksam lesen.
- Das Gerät niemals in Räumlichkeiten aufstellen, in denen die Temperatur auf 0°C oder tiefer sinken (wenn das Wasser gefriert, kann die Maschine beschädigt werden) oder auf über 40°C steigen kann.
- Überprüfen, ob die auf dem Kenndatenschild "D" des Geräts angegebene Netzspannung mit der Spannung des Stromnetzes übereinstimmt. Das Gerät nur an eine Steckdose anschließen, die eine Mindeststromfestigkeit von **6 A** (bei den Modellen mit **230 VAC**) beziehungsweise von **15 A** (bei denen Modellen mit **120 VAC**) hat und eine wirksame Erdung besitzt.
- Falls die Netzsteckdose und der Gerätestecker nicht kompatibel sind, den Stecker von einem autorisierten Kundendienst durch einen geeigneten ersetzen lassen.
- Das Gerät auf einer Arbeitsfläche fern von Wasserhähnen und Spülbecken aufstellen.
- Vergewissern Sie sich nach dem Entfernen der Verpackung, dass das Gerät und alle seine Teile in einwandfreiem Zustand sind. Erst dann kann die Installation erfolgen.
- Die Verpackungsmaterialien des Geräts nicht in Reichweite von Kindern lassen.

**ACHTUNG: DIESE BEDIENUNGSANLEITUNG AUFBEWAHREN.**

## Gerätereinigung

- Vor dem Abziehen des Steckers vergewissern, dass der Hauptschalter "M" auf "0" steht.
- Den Stecker von der Elektroanlage abziehen, bevor man die Reinigung durchführt.
- Vor der Reinigung das Gerät abkühlen lassen.
- Den Wassertank "L" leicht anheben und dann nach außen abziehen.
- Das Gehäuse und die Zubehörteile mit einem feuchten Tuch reinigen und danach mit einem nicht scheuernden trockenen Tuch trockenreiben. Von der Verwendung von Reinigungsmitteln wird abgeraten.
- Das Gerät nicht unter einen Wasserstrahl stellen bzw. ganz oder teilweise in Wasser eintauchen.

## Bei Störungen

Das Gerät nicht benutzen, wenn Kabel oder Stecker beschädigt sind oder wenn es Anzeichen von schlechtem Funktionieren oder Schäden aufweist. Das Gerät für Kontrollen oder Reparaturen zur nächsten autorisierten Kundendienststelle bringen.

Beschädigte Versorgungskabel durch den Hersteller oder seinen Kundendienst auswechseln lassen.

Bei Schäden oder Störungen das Gerät ausschalten und nicht daran manipulieren. Für eventuelle Reparaturen sich ausschließlich an eine vom Hersteller autorisierte Kundendienststelle wenden und verlangen, dass Originalersatzteile verwendet werden. Bei Nichteinhaltung dieser Hinweise kann die Sicherheit des Geräts beeinträchtigt werden und der Garantieanspruch entfallen.

## Unsachgemäße Verwendung des Geräts

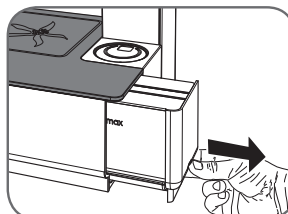
- Dieses Gerät darf nur für den Hausgebrauch verwendet werden. Jede anderweitige Verwendung gilt als unsachgemäß und somit gefährlich.
- Der Hersteller kann für eventuelle Unfälle auf Grund des Fehlens der Erdungsanlage bzw. deren Nichtkonformität mit den geltenden gesetzlichen Vorschriften nicht haftbar gemacht werden.
- Der Hersteller kann für eventuelle Schäden auf Grund unsachgemäßer, fehlerhafter oder unvernünftiger Verwendung nicht haftbar gemacht werden.

Das Gerät ist für den häuslichen Gebrauch und für ähnliche Anwendungen gedacht, wie:

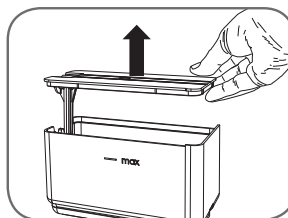
- Küchen, für das Personal von Geschäften, Büros und anderen Arbeitsräumen;
- bäuerliche Ferienbetriebe;
- Kunden in Hotels, Motels und anderen Arten von Unterkünften;
- Bed&Breakfast-Häuser.

## INSTALLATION UND INBETRIEBNAHME DES GERÄTS

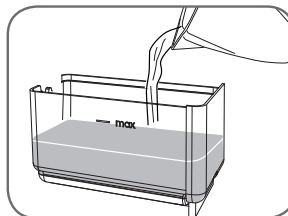
Vor dem Anschließen der Maschine an das Stromnetz die Sicherheitshinweise aufmerksam lesen, die im Kapitel "Wichtige Sicherheitshinweise" aufgeführt sind.



Den Wassertank "L" leicht nach oben anheben und dann nach außen herausziehen.

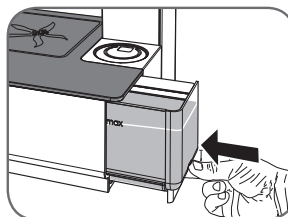


Den Deckel des Wassertanks anheben.



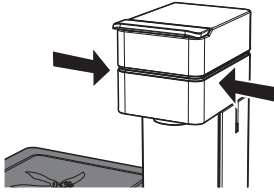
Den Tank bis zur Marke MAX mit frischem Trinkwasser befüllen.

**Achtung:** Immer nur frisches Trinkwasser ohne Kohlen-säure in den Tank füllen. Heißes Wasser oder andere Flüssigkeiten können den Tank beschädigen. Das Gerät nie ohne Wasser in Betrieb nehmen.



Nach Wiederaufsetzen des Deckels den Tank bis zum Anschlag in das Gerät einschieben.

Den Stecker in die Steckdose einsetzen. Nähere Informationen zum Einschalten des Geräts im nächsten Kapitel.



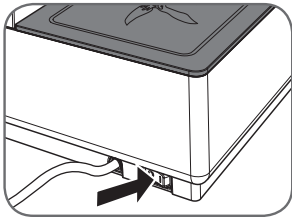
**Achtung:** Vor dem Brühen von Kaffee sich vergewissern, dass das Kapselfach "B" richtig geschlossen ist. Nie während der Kaffeeausgabe öffnen.

**Hinweis:** Beim erstmaligen Einschalten oder nach einer mehrtägigen Betriebspause ist es ratsam, einen ausreichend großen Behälter unter die Kaffeebrühgruppe "C" zu stellen und bei leerem Kapselfach mindestens eine halbe Wassertankfüllung auszugeben.

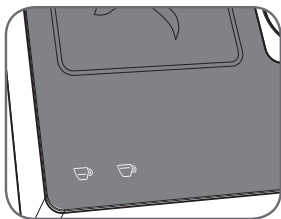
## EIN- UND AUSSCHALTEN

Zum Einschalten des Geräts wie folgt vorgehen:

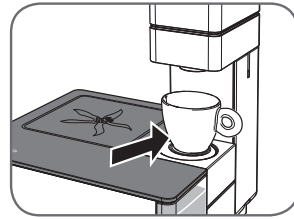
Den Wasserstand im Tank "L" überprüfen; wenn nötig, nachfüllen wie vorstehend beschrieben.



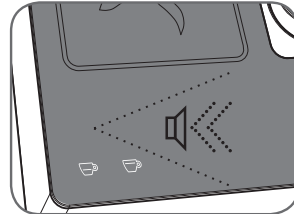
Den Hauptschalter "M" auf "1" stellen. Die Tasten ☕ und ☕ leuchten wiederholt von links nach rechts fortschreitend.



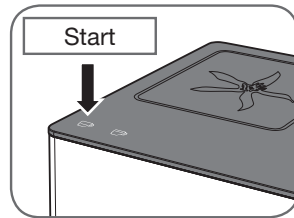
Damit wird angezeigt, dass das Gerät mit dem Heizen beginnt.



Eine Espressotasse auf das Abstellgitter stellen.



Warten, bis die Tasten ☕ und ☕ durchgehend leuchten und das Gerät ein akustisches Signal gibt; dies bedeutet, dass das Gerät die richtige Betriebstemperatur erreicht hat.



Die Taste ☕ drücken.

Warten, bis Wasser aus der Brühgruppe kommt.

Die Ausgabe stoppt automatisch, wenn die programmierte Wassermenge ausgegeben ist oder wenn die Tastatur nochmals gedrückt wird.

**Hinweis:** Nur beim Beginn des Erhitzens kann kein Kaffee ausgegeben werden, wenn die Tasten ☕ und ☕ aus sind oder blinken.

## Power Save

Das Gerät wurde so programmiert, dass es umweltschonend arbeitet und bei Nichtbenutzung den Energieverbrauch reduziert.

Nach 60 Minuten Betriebspause geht das Gerät automatisch auf Power Save. Die Taste ☕ blinkt langsam.

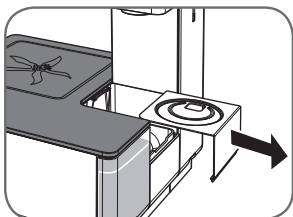
Um die Maschine wieder einzuschalten, eine der beiden Tasten antippen.

**Es wird empfohlen, vor dem Ausschalten des Geräts bei leerem Kapselfach "B" eine Tasse heißes Wasser auszugeben.**

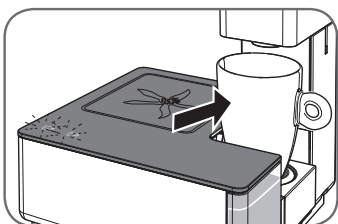
Das Gerät durch Drehen des Hauptschalters "M" in Position "0" ausschalten. Bitte den Netzstecker nie bei eingeschaltetem Gerät abziehen.

## ANBRINGUNG DES ABSTELLGITTERS

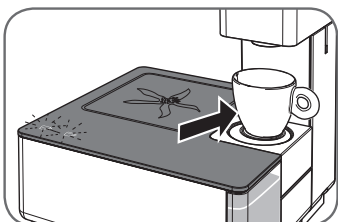
Das Gerät wurde so entwickelt, dass man große Kaffeetassen und Espressotassen benutzen kann.



Zur Höheneinstellung des Abstellgitters "H" muss dieses nach außen abgezogen und dann in die Position für die Kaffeetasse oder für die Espressotasse gebracht werden.



Optimale Position für hohe Tassen für einen großen Kaffee.

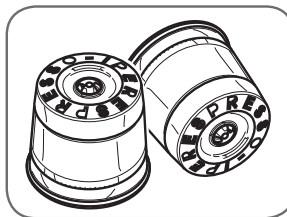


Optimale Position für eine Espressotasse.

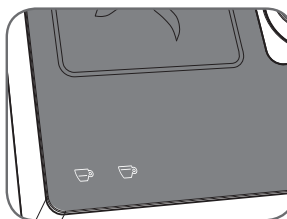
*Hinweis: Die Höheneinstellung des Abstellgitters "H" muss vor Beginn der Kaffeeausgabe durchgeführt werden.*

## ESPRESSOZUBEREITUNG

Das Gerät wurde ausschließlich für den Gebrauch von Kapseln "Metodo Iperespresso" von Illy entwickelt.

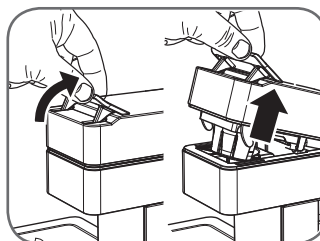


Es dürfen keine anderen Kapseltypen verwendet werden, weil diese das Gerät beschädigen könnten.

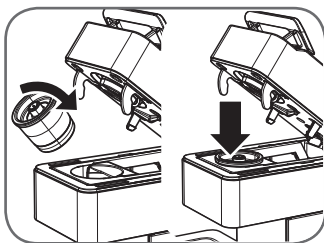


Vergewissern Sie sich, dass die Tasten ☕ und ☕ anhaltend leuchten.

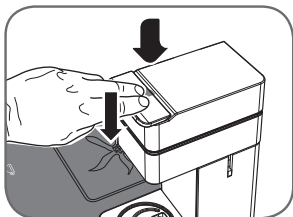
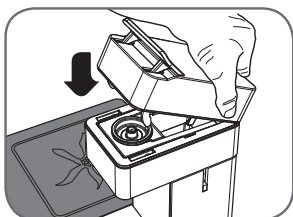
Den Öffnungshebel "A" des Kapselfachs "B" aushängen und anheben.



*Hinweis: Wenn sich im Fach "B" eine Kapsel befindet, wird sie beim Öffnen des Fachs automatisch entfernt. Die Kapsel muss sich leicht in das Fach einsetzen lassen; wenn dies nicht der Fall ist, herausnehmen und richtig einsetzen.*

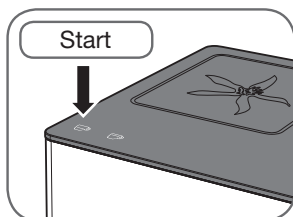


Die Kapsel einlegen, wie in der Abbildung gezeigt.



Den beweglichen Teil des Maschinenkopfs ganz nach unten bringen, dann auf den Hebel "A" drücken, bis das Einrasten zu spüren ist.

Eine Tasse auf das Abstellgitter "H" stellen.



Antippen (nur eine Taste):

- die Taste ☕ für die Ausgabe eines Espresso
- die Taste ☕ für die Ausgabe eines großen Kaffees.

Wenn die programmierte Menge in der Tasse erreicht ist, **stoppt die Ausgabe automatisch.**

**Hinweis:** Die Ausgabemenge für die einzelnen Tasten wurde nach einer gründlichen Untersuchung so programmiert, dass die meisten Benutzer zufrieden sind. Die Ausgabemenge für die einzelnen Tasten kann nach den Angaben im nächsten Punkt nach eigenem Geschmack eingestellt werden.

#### Achtung:

Die Kapseln sind Portionskapseln und dürfen nicht ein zweites Mal verwendet werden.

Nicht vergessen, die Tropfenauffangschale "I" zu reinigen und den Behälter für gebrauchte Kapseln "G" zu leeren.

Nicht vergessen, das Wasser im Tank häufig zu wechseln.

## EINSTELLUNG DER KAFFEEMENGE IN DER TASSE

Bei diesem Gerät kann die gewünschte Menge bzw. das Kaffeevolumen in der Tasse für die beiden Ausgabetasten ☕ und ☕ eingestellt werden.

*Hinweis:* Der Einfachheit halber wird nur gezeigt, wie die Taste ☕ zu programmieren ist; zum Programmieren der Taste ☕ ist dieselbe Prozedur auszuführen, wobei aber diese Taste zu drücken und eine Tasse von geeigneter Größe aufzustellen ist.

Zum **Einstellen** und **Speichern** einer persönlichen Kaffeeausgabemenge wie folgt vorgehen:

- Eine Kapsel in das Fach "B" einlegen.
- Eine Espressotassen auf das Abstellgitter "H" stellen.
- Die Taste ☕ drücken und so lange **gedrückt halten**, bis die gewünschte Kaffeemenge erreicht ist. Am Ende die Taste loslassen. Damit ist das Gerät programmiert; beim nächsten Drücken der Taste ☕ wird die soeben programmierte Menge ausgegeben. Die Programmierung ersetzt die werksseitigen Parameter.

## MANUELLER STOPP

Die Ausgabe kann vor dem automatischen Stopp beendet werden, indem man die VORHER ANGETIPPTTE Taste drückt.

**Achtung:** Die Ausgabe wird in jedem Fall nach einer vor-eingestellten Zeit von 70 Sekunden automatisch beendet. In diesem Fall kann es sein, dass die Tasse überläuft.

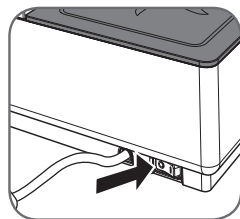
## REINIGUNG UND PFLEGE

Das Gerät und seine Komponenten müssen mindestens ein Mal in der Woche gereinigt werden.

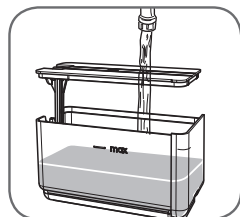
Wasser, das mehrere Tage im Tank "L" gestanden ist, nicht verwenden. Tank ausspülen und täglich mit frischem Trinkwasser befüllen.

Keinen Ethylalkohol, Lösungsmittel, raue Schwämme oder aggressive Chemikalien verwenden.

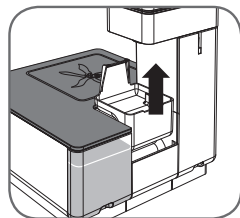
Zur Reinigung des Geräts wie folgt vorgehen:



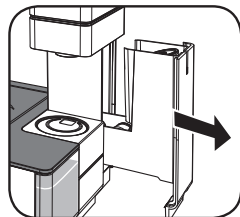
Gerät ausschalten und den Netzstecker ziehen.



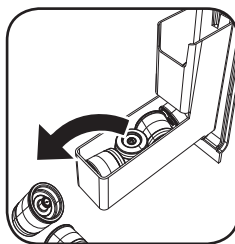
Den Tank "L" und Deckel herausnehmen und unter fließendem Wasser abspülen.



Das Abstellgitter "H" und die Tropfenauffangschale "I" herausnehmen und mit lauwarmem Wasser abwaschen.



Den Behälter für gebrauchte Kapseln "G" nach außen abziehen.



Den Behälter von den Rückständen säubern.

(Achtung: In dem Behälter befinden sich die gebrauchten Kapseln und Flüssigkeitsreste.)

*Hinweis: Vergewissern Sie sich beim Wiedereinsetzen des Behälters für gebrauchte Kapseln "G", dass er richtig sitzt. Es wird empfohlen, die Tropfenauffangschale "I" und den Behälter für gebrauchte Kapseln "G" gleichzeitig zu leeren.*

**Achtung: Gerät und Zubehörteile dürfen nicht im Mikrowellenherd oder Backofen getrocknet werden.**

## RATSCHLÄGE

Um einen hochwertigen Espresso genießen zu können, folgende Dinge beachten:

- Das Wasser im Tank "L" mindestens einmal wöchentlich wechseln.
- Nach Möglichkeit Wasser mit einer Gesamthärte unter 12 Grad französischer Härte verwenden, um die Ablagerungen im Gerät zu reduzieren.
- Vorgewärmte Tassen verwenden.

## ENTKALKUNG

Kalkablagerungen sind eine normale Folge des Betriebs der Maschine.

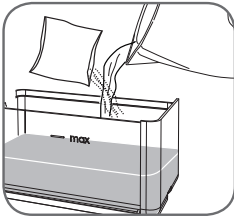
Die Entkalkung ermöglicht eine Optimierung der Reinigung und die Beseitigung der Kalkreste im Inneren.

Die Notwendigkeit eines Entkalkungszyklus wird durch eine Abschwächung der Beleuchtung der Tasten (Ikonen) alle 10 Sekunden angezeigt.

Nicht zu aggressive Entkalkungsmittel verwenden.

Für die Entkalkung kann ein Entkalker für Espressomaschinen benutzt werden, der ungiftig und unschädlich ist und normalerweise im Handel zu finden ist.

Zum Entkalken des Geräts wie folgt vorgehen:

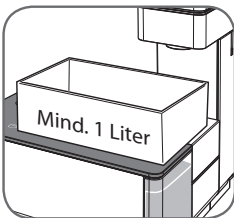


Den Tank "L" herausnehmen und das restliche Wasser ausgießen.

Den Tank mit 0,7 Liter frischem Trinkwasser befüllen.

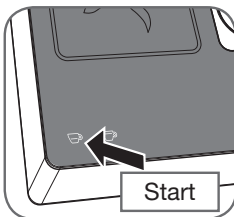
Das Entkalkungsmittel zugeben und warten, bis es sich aufgelöst hat (umrühren, um das Auflösen des Mittels zu beschleunigen).

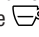
Darauf achten, dass sich keine Kapseln im Kapselfach "B" befinden.



Unter die Brühgruppe "C" einen Behälter mit einem Fassungsvermögen von mindestens 1 Liter stellen.

1 Die Maschine einschalten.




2 Innerhalb von 15 Sekunden die Taste  und nach 7 Sekunden, wenn das akustische Signal für den Zugang zur Programmierung der Entkalkung zu hören ist, loslassen.

3 Die Taste  blinkt.

4 Zum Bestätigen der Entkalkungsprozedur innerhalb

von 5 Sekunden die Taste  antippen und wieder loslassen, wenn das akustische Signal zu hören ist.

5 Die Taste  leuchtet anhaltend.

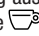
6 Zum Starten des Entkalkungszyklus innerhalb von 5 Sekunden die Taste  antippen, um die Lösung aus Wasser und Entkalkungsmittel auszugeben.

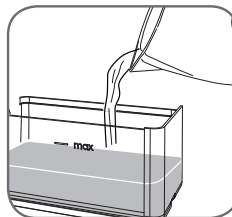
### ACHTUNG:

Wenn die einzelnen Schritte nicht innerhalb der angegebenen Zeit ausgeführt werden, geht die Maschine wieder in den Kaffeemodus.

Um den Entkalkungszyklus auszuführen, die Schritte 1 bis 6 wiederholen.

Das Gerät führt etwa 10 Minuten lang den Entkalkungszyklus aus und gibt dabei in regelmäßigen Abständen die Lösung aus Wasser und Entkalker aus. Die Taste  blinkt im Wechsel.

Wenn die Lösung aus Wasser und Entkalker aufgebraucht ist, leuchtet die Taste  anhaltend, um anzuzeigen, dass nun mit dem Spülen der Leitungen fortgefahren werden muss.



Den Wassertank "L" herausnehmen und das restliche Wasser mit Entkalkungsmittel ausleeren.

Unter fließendem Wasser gründlich reinigen und mit frischem Trinkwasser auffüllen.

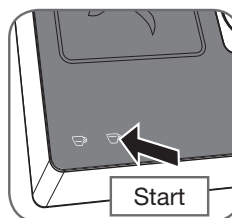
Den Tank "L" ganz in das Gerät einsetzen, bis er richtig an


seinem Platz ist.


Den Behälter leeren und unter die Brühgruppe "C" stellen.

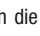

**ACHTUNG: Das Wasser mit dem Entkalker im Sammelbehälter nicht wiederverwenden, um das einwandfreie Funktionieren des Geräts nicht zu gefährden.**

Die Taste  leuchtet anhaltend.



Die Taste  antippen, um mit dem Spülen der Leitungen zu beginnen.

Das Gerät führt etwa 5 Minuten lang den Spülzyklus aus und gibt dabei in regelmäßigen Abständen das Wasser aus. Die Taste  blinkt im Wechsel.

Wenn die Spülung beendet ist, leuchten die Tasten  und  anhaltend und es wird ein Signalton ausgegeben zur Bestätigung, dass das Gerät nun gebrauchsfertig ist.

### ACHTUNG:

Wenn die Entkalkungsprozeduren nicht ausgeführt werden, kann der Kalk zu Betriebsstörungen führen, die nicht durch die Garantie gedeckt sind. Für die erste Entkalkung wird empfohlen, das mit dem Gerät mitgelieferte Entkalkungsprodukt zu verwenden.

**Keinen Essig, Lauge, Salz oder Ameisensäure verwenden, da diese Produkte die Maschine beschädigen.**

**Nur für Espressomaschinen geeignete Entkalker benutzen.**

**Die Entkalkerlösung muss nach den geltenden gesetzlichen Bestimmungen entsorgt werden.**

**Die während des Entkalkungsvorgangs ausgegebene Flüssigkeit nicht trinken; das Gerät kann erst wieder für die Kaffeeausgabe verwendet werden, wenn der Entkalkungsvorgang abgeschlossen ist.**

**Wenn der Entkalkungszyklus wegen Stromausfalls oder versehentlichen Ausschaltens des Geräts unterbrochen wird, muss der ganze Vorgang wiederholt werden, bevor man das Gerät benutzen kann.**

## EINSCHRÄNKUNGEN DER GARANTIE

Die Garantie deckt keine Schäden durch:

- nicht regelmäßig durchgeführte Entkalkung,
- Betrieb mit einer anderen Spannung als auf dem Kennzeichnungsschild "D" vorgegeben (siehe Kapitel "Geräteteile"),
- unsachgemäße oder nicht den Anleitungen entsprechende Verwendung,
- im Inneren vorgenommene Änderungen.

Die Garantie deckt keine Kosten für Reparaturen, die von nicht autorisierten Kundendienststellen durchgeführt wurden.

Diese Kosten trägt der Kunde in vollem Umfang.

Es wird empfohlen:

- die Auffangschale "I" nicht in den Geschirrspüler zu geben;
- die Sammelschalen sauber zu halten.

Die Nichtbeachtung dieser Punkte könnte Schäden am Gerät verursachen, für die kein Garantieanspruch besteht.

### ACHTUNG:

**Es wird empfohlen, die Originalverpackung aufzubewahren (wenigstens für die Garantiefrist), um das Gerät für eine eventuelle Reparatur an autorisierte Kundendienstzentren einschicken zu können. Für eventuelle Schäden durch den Transport in nicht angemessener Verpackung besteht kein Garantieanspruch.**



*Entsorgung von Elektro- und Elektronik-Altgeräten aus privaten Haushalten in der Europäischen Union.*

*Das auf diesem Produkt angebrachte Kennzeichen RAEE weist darauf hin, dass das Gerät nicht zusammen mit dem Hausmüll entsorgt werden darf, sondern Gegenstand "getrennter Sammlung" ist. Der Privatbenutzer hat die Möglichkeit, dem Händler beim Kauf eines neuen Geräts das Altgerät im Verhältnis eins zu eins kostenlos zurückzugeben.*

*Für weitere Informationen über die Sammelstellen für Altgeräte sich mit der eigenen Wohngemeinde, dem örtlichen Abfallbewirtschaftungsunternehmen oder dem Geschäft, in dem das Gerät gekauft wurde, in Verbindung setzen. Der Benutzer ist für die Entsorgung nach den geltenden Bestimmungen verantwortlich; die Nichteinhaltung der gesetzlichen Bestimmungen kann strafrechtlich verfolgt werden.*

*Die vorschriftsmäßige Entsorgung dieses Produktes trägt zum Schutz der Umwelt, der Naturressourcen und der menschlichen Gesundheit bei.*



## ANZEIGE

## GERÄTEZUSTAND



Die Taste leuchten nacheinander auf

Das Gerät ist eingeschaltet und befindet sich in der Aufheizphase.



Ein

Das Gerät hat die richtige Brühtemperatur erreicht.



Die Espressotaste blinkt

Das Gerät gibt gerade einen Espresso aus.

Es wird gerade ein Espresso programmiert.



Die Kaffeetaste blinkt

Das Gerät gibt gerade einen großen Kaffee aus.

Es wird gerade ein großer Kaffee programmiert.



Langsames Blinken

Das Gerät befindet sich im Zustand Power Save. Der Power Save wird nach 60 Minuten Benutzungspause eingeschaltet. Zum Wiedereinschalten des Geräts irgendeine Taste drücken.



Beleuchtung wird schwächer

Das Gerät muss entkalkt werden.



Anhaltendes Leuchten (nur Espresso-Taste)

Das Gerät zeigt an, dass die Entkalkungsprozedur angestoßen wurde. In diesem Zustand muss der Tank die Entkalkerlösung enthalten.



leuchten im Wechsel

Das Gerät zeigt an, dass der erste Teil der Entkalkung läuft. Das Gerät gibt die Entkalkerlösung aus. Nur die Espresso-Taste blinkt durchgehend.



leuchtet anhaltend  
(nur die Taste für großen Kaffee)

Das Gerät zeigt an, dass die erste Entkalkungsphase beendet ist.

Zum Spülen muss der Tank mit frischem Trinkwasser gefüllt werden.



leuchten im Wechsel




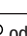
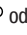

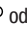

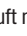



Das Gerät zeigt an, dass der zweite Teil der Entkalkung läuft. Das Gerät gibt Wasser für das Spülen der Leitungen aus.

Nur die Taste für großen Kaffee blinkt fortschreitend.



Schnelles Blinken

Es liegt eine Betriebsstörung des Geräts vor. Ausschalten und nach 30 Sekunden wieder einschalten. Wenn der Fehler immer noch auftritt, den Kundendienst anrufen.

PROBLEM	URSACHE	LÖSUNG	Bei Fortbestehen des Problems
Das Gerät lässt sich nicht einschalten.	Stromkabel nicht eingesteckt.	Den Stecker an eine Steckdose anschließen, die den technischen Daten auf dem Kenndatenschild "D" entspricht.	
	Hauptschalter "M" steht auf "0".	Den Hauptschalter "M" auf "I" stellen.	
Das Gerät brüht keinen Kaffee.	Kein Wasser im Tank.	Den Tank "L" mit Wasser füllen.	
	Keine Kapsel im Kapselfach.	Eine Kapsel in das Kapselfach "B" legen.	
	Auch bei eingelegter Kapsel kommt kein Kaffee.	Nach einem ersten erfolglosen Ausgabeversuch mit Kapsel im Kapselfach "B" den Hebel "A" nach oben stellen; die Kapsel wird ausgeworfen; die Gruppe schließen, um eine kleine Menge Wasser auszugeben; die Gruppe "A" wieder öffnen, die Kapsel wieder einsetzen und bis zur Blockierposition nach unten drücken, dann die Taste  oder  antippen. Wenn kein Kaffee kommt, die Kapsel ersetzen.	
	Unvollständige Schließung des beweglichen Teils des Maschinenkopfs.	Den Hebel "A" nach oben stellen und sich vergewissern, dass eine Kapsel im Kapselfach "B" liegt. Den Hebel "A" kräftig wieder bis zum Anschlag nach unten drücken. Drücken, bis man das Einrasten des Hebels "A" spürt, dann die Taste  oder  betätigen.	
	Taste  oder  nicht eingeschaltet.	Die Taste  oder  erneut antippen.	
	Wassertank nicht richtig eingesetzt.	Den Wassertank "L" vollständig in das Gerät einsetzen, bis das Einrasten in der richtigen Position zu hören ist.	
Das Gerät entkalken von Komponenten.	Verkalkung von Komponenten.	Das Gerät entkalken, wie im entsprechenden Punkt beschrieben.	
	Pumpe läuft nicht an.	Sich vergewissern, dass keine Kapseln im Kapselfach "B" sind, den Hebel "A" bis zur Blockierung nach unten stellen und die Taste  oder  antippen, um Wasser auszugeben. Mit einer Kapsel erneut versuchen, Kaffee zu brühen.	
	Wasserverlust.	Falscher Kapseltyp.	Kontrollieren, ob man eine Kapsel "Metodo lperespresso" von Illy benutzt hat. Kontrollieren, ob es sich um Kapseln für den Hausgebrauch handelt, die an der Aufschrift "Portionskapseln gemahlener Kaffee für den Hausgebrauch" zu erkennen sind, und nicht um Kapseln für den professionellen Gebrauch, die an der Aufschrift "Ausschließlich für professionellen Gebrauch" zu erkennen sind.
Maschine ist auf Power Safe.		Die Maschine durch Antippen einer der Kaffeetasten einschalten und warten, bis beide Kaffeetasten anhaltend leuchten, um die Ausgabebereitschaft anzuzeigen. Um die Ausgabe zu starten, erneut die Taste  oder  antippen.	

Sich an einen autorisierten Kundendienst wenden.